

# **Programmablaufplan für die Erstellung von Lohnsteuertabellen für 2012 zur manuellen Berechnung der Lohnsteuer (einschließlich der Berechnung des Solidaritätszuschlags und der Bemessungsgrundlage für die Kirchenlohnsteuer)**

## **Inhalt**

1. Gesetzliche Grundlagen
2. Erläuterungen
  - 2.1 Allgemeines
  - 2.2 Feldlängen
  - 2.3 Symbole
3. Schnittstellenkonventionen
  - 3.1 Eingangsparameter
  - 3.2 Ausgangsparameter
4. Interne Felder
5. Programmablaufplan

## **1. Gesetzliche Grundlagen/Allgemeines**

Der Programmablaufplan enthält gem. § 51 Absatz 4 Nummer 1a EStG die Berechnung für die Herstellung von Lohnsteuertabellen einschließlich der Berechnung des Solidaritätszuschlags und der Bemessungsgrundlage für die Kirchenlohnsteuer mit Lohnstufen.

Der Programmablaufplan berücksichtigt die Anhebung des Arbeitnehmer-Pauschbetrags auf 1.000 Euro (Änderung durch das Steuervereinfachungsgesetz 2011).

Bei der Aufstellung wurde im Übrigen für 2012 davon ausgegangen, dass

- in der gesetzlichen Krankenversicherung und sozialen Pflegeversicherung die Beitragsbemessungsgrenze 45.900 Euro (2011: 44.550 Euro) beträgt,
- in der gesetzlichen Krankenversicherung der ermäßigte Beitragsatz (§ 243 SGB V) weiterhin 14,9 % beträgt,
- in der allgemeinen Rentenversicherung die allgemeine Beitragsbemessungsgrenze (BBG West) 67.200 Euro (2011: 66.000 Euro) und die Beitragsbemessungsgrenze Ost (BBG Ost) weiterhin 57.600 Euro beträgt,

- in der allgemeinen Rentenversicherung der Beitragssatz 19,6 % (2011: 19,9 %) beträgt und
- der Teilbetrag der Vorsorgepauschale für die Rentenversicherung um 4 Prozentpunkte auf 48 % steigt (§ 39b Absatz 4 EStG).

## 2. Erläuterungen

### 2.1 Allgemeines

Es sind tägliche, wöchentliche, monatliche und jährliche Lohnzahlungszeiträume berücksichtigt. Die Aufteilung von Jahresbeträgen auf unterjährige Lohnzahlungszeiträume wird entsprechend den in § 39b Absatz 2 Satz 9 EStG angegebenen Bruchteilen vorgenommen. Bruchteile eines Cent werden entsprechend den Angaben im Programmablaufplan auf ganze Cent aufgerundet bzw. bleiben außer Ansatz.

Hat ein Rechenergebnis oder ein zu übertragendes Feld Dezimalstellen, die im Empfangsfeld nicht vorgesehen sind und ist im Programmablaufplan nichts anderes angegeben, sind diese überschüssigen Dezimalstellen wegzulassen. Dies gilt jedoch nur für die im Programmablaufplan genannten Felder. Zwischenfelder, die durch die Programmierung oder die verwendete Programmiersprache notwendig werden, sind nicht zu runden.

### 2.2 Verhältnis zur maschinellen Lohnsteuerberechnung

Der „Programmablaufplan für die Erstellung von Lohnsteuertabellen für 2012 zur manuellen Berechnung der Lohnsteuer“ ist an den „Programmablaufplan für die maschinelle Berechnung der vom Arbeitslohn einzubehaltenden Lohnsteuer, des Solidaritätszuschlags und der Maßstabsteuer für die Kirchenlohnsteuer für 2012“ angelehnt. So sind Felder und Unterprogramme häufig identisch.

### 2.3 Freibeträge für Versorgungsbezüge und Altersentlastungsbetrag

Werden Versorgungsbezüge als laufender Arbeitslohn gezahlt, bleibt höchstens der auf den jeweiligen Lohnzahlungszeitraum entfallende Anteil der Freibeträge für Versorgungsbezüge (§ 19 Absatz 2 EStG) steuerfrei. Dieser Anteil ist wie folgt zu ermitteln: Bei monatlicher Lohnzahlung sind die Jahresbeträge mit einem Zwölftel, bei wöchentlicher Lohnzahlung die Monatsbeträge mit 7/30 und bei täglicher Lohnzahlung die Monatsbeträge mit 1/30 anzusetzen. Dabei darf der sich hiernach insgesamt ergebende Monatsbetrag auf den nächsten vollen Euro-Betrag, der Wochenbetrag auf den nächsten durch zehn teilbaren Centbetrag und der Tagesbetrag auf den nächsten durch fünf teilbaren Centbetrag aufgerundet werden. Der dem Lohnzahlungszeitraum entsprechende anteilige Höchstbetrag darf auch dann nicht überschritten werden, wenn in früheren

Lohnzahlungszeiträumen desselben Kalenderjahres wegen der damaligen Höhe der Versorgungsbezüge ein niedrigerer Betrag als der Höchstbetrag berücksichtigt worden ist. Eine Verrechnung des in einem Monat nicht ausgeschöpften Höchstbetrags mit den den Höchstbetrag übersteigenden Beträgen eines anderen Monats ist nicht zulässig. Die vorstehenden Regelungen geltend nicht in den Fällen des permanenten Lohnsteuer-Jahresausgleiches nach § 39b Absatz 2 Satz 12 EStG i.V.m. R 39b.8 LStR. Der Zuschlag zum Versorgungsfreibetrag ist in der Steuerklasse VI nicht zu berücksichtigen (§ 39b Absatz 2 Satz 5 Nummer 1 EStG).

Die vorstehende Regelung gilt für die Berücksichtigung des Altersentlastungsbetrags entsprechend.

## 2.4 Vorsorgepauschale

Aus Vereinfachungsgründen wird bei der Erstellung der Lohnsteuertabellen - bezogen auf die Berücksichtigung der Vorsorgepauschale - der Beitragszuschlag für Kinderlose (§ 55 Absatz 3 SGB XI) in keinem Fall berücksichtigt.

Werden vom privat versicherten Arbeitnehmer Basiskranken- und Pflege-Pflichtversicherungsbeiträge nachgewiesen, ist die Lohnsteuer in einer Nebenrechnung zu ermitteln. Dabei werden die nachgewiesenen Beiträge des Arbeitnehmers um die nach den Lohnsteuertabellen für den tatsächlichen (Brutto)Jahresarbeitslohn berücksichtigten Teilbeträge der Vorsorgepauschale gemindert. Von dem verbleibenden Betrag ist der typisierte Arbeitgeberzuschuss zur Kranken- und Pflegeversicherung abzuziehen, wenn der Arbeitgeber verpflichtet ist, einen Zuschuss zur Kranken- und Pflegeversicherung zu zahlen. Der so ermittelte Wert ist von dem maßgeblichen Bruttoarbeitslohn abzuziehen. Die Lohnsteuer ist für den geminderten Bruttoarbeitslohn in der Tabelle abzulesen. Für diese Nebenrechnung weisen die Tabellen für privat versicherte Arbeitnehmer den typisierten Arbeitgeberzuschuss und die Teilbeträge der Vorsorgepauschale für die Kranken- und Pflegeversicherung (ggf. die Mindestvorsorgepauschale) aus.

### Beispiel 1:

Ein Arbeitnehmer in der Steuerklasse III (keine Kinder, Beitragsbemessungsgrenze West) erhält einen Bruttojahresarbeitslohn von 50.000 Euro. Er ist in der gesetzlichen Rentenversicherung pflichtversichert und privat kranken- und pflegeversichert. Seine nachgewiesenen Basiskranken- und Pflege-Pflichtversicherungsbeiträge betragen 9.600 Euro im Jahr. Dazu erhält er einen Zuschuss von seinem Arbeitgeber.

Die Lohnsteuer nach der allgemeinen Lohnsteuertabelle beträgt 6.094 Euro im Jahr; dabei ist durch die Berücksichtigung der Vorsorgepauschale ein Aufwand für gesetzliche Kranken- und soziale Pflegeversicherung von 4.073 Euro berücksichtigt; der typisierte

Arbeitgeberzuschuss beträgt in 2012 3.660 Euro. Um die nachgewiesenen Basiskranken- und Pflege-Pflichtversicherungsbeiträge zu berücksichtigen, sind in einer Nebenrechnung diese Beiträge um den nach der allgemeinen Lohnsteuertabelle berücksichtigte Aufwand für die gesetzliche Kranken- und soziale Pflegeversicherung und den typisierten Arbeitgeberzuschuss zu mindern. Es verbleiben  $(9.600 \text{ Euro} - \underline{4.073 \text{ Euro}} - \underline{3.660 \text{ Euro}} =) \underline{1.867 \text{ Euro}}$ , die den Bruttojahresarbeitslohn mindern. In diesem Fall ist die Lohnsteuer bei einem Bruttojahresarbeitslohn von  $(50.000 \text{ Euro} - \underline{1.867 \text{ Euro}} =) \underline{48.133 \text{ Euro}}$  abzulesen. Die Lohnsteuer beträgt in der Steuerklasse III 5.614 Euro.

#### Beispiel 2:

Ein Beamter in der Steuerklasse I ohne Kinder erhält einen Jahresarbeitslohn von 15.000 Euro. Seine nachgewiesenen Basiskranken- und Pflege-Pflichtversicherungsbeiträge betragen 2.400 Euro im Jahr. Er erhält keinen Zuschuss von seinem Arbeitgeber.

Die Lohnsteuer nach der besonderen Lohnsteuertabelle beträgt 742 Euro im Jahr; dabei ist durch die Berücksichtigung der Mindestvorsorgepauschale bereits ein Aufwand von 1.801 Euro berücksichtigt. Um die nachgewiesenen Basiskranken- und Pflege-Pflichtversicherungsbeiträge zu berücksichtigen, sind in einer Nebenrechnung diese Beiträge um die nach der besonderen Lohnsteuertabelle berücksichtigte Mindestvorsorgepauschale zu mindern. Es verbleiben  $(2.400 \text{ Euro} - 1.801 \text{ Euro} =) 599 \text{ Euro}$ , die den Jahresarbeitslohn mindern. In diesem Fall ist die Lohnsteuer bei einem Jahresarbeitslohn von  $(15.000 \text{ Euro} - 599 \text{ Euro} =) 14.401 \text{ Euro}$  abzulesen. Die Lohnsteuer beträgt in der Steuerklasse I 635 Euro.

Für Fälle, in denen die Lohnsteuertabellen keine Möglichkeit zur Berechnung anbieten, wird auf der Internetseite [www.abgabenrechner.de](http://www.abgabenrechner.de) eine maschinelle Berechnung der Lohnsteuer durch das Bundesministerium der Finanzen angeboten.

## 2.5 Feldlängen

Das Format und die Länge der Parameter und internen Felder sind bei der Programmierung (Codierung) zu bestimmen, soweit sie sich nicht unmittelbar aus den Erläuterungen oder dem Programmablaufplan ergeben.

Feldbeschreibungen ohne Stellenangaben beziehen sich auf Ganzzahlen, ansonsten sind die Nachkommastellen angegeben. **Bei der Steuerberechnung werden Gleitkommfelder verwendet.**

## 2.6 Symbole

Die im Programmablaufplan verwendeten Sinnbilder entsprechen der Zeichenschablone nach DIN 66001.

Darüber hinaus bedeuten:

↓ = Wert nach unten abrunden (z. B. Euro ↓ = auf volle Euro abrunden)

↑ = Wert nach oben aufrunden (z. B. Cent ↑ = auf volle Cent aufrunden)

→ = „übertragen nach“ (Zuweisung)

### 3. Schnittstellenkonventionen

#### 3.1 Eingangsparameter

Die Plausibilität der Parameter wird im Programm nicht geprüft. Sie müssen daher in Vorprogrammen des Arbeitgebers abgesichert werden. Es kommen z. B. in Betracht:

- Vorzeichenprüfung,
- Prüfung auf gültigen Inhalt (z. B. Wert in LZZ nur 1, 2, 3 oder 4)

Es werden folgende Eingangsparameter benötigt:

Name	Bedeutung
KRV	0 = der Arbeitnehmer ist in der gesetzlichen Rentenversicherung oder einer berufsständischen Versorgungseinrichtung pflichtversichert oder, bei Befreiung von der Versicherungspflicht freiwillig versichert; es gilt die allgemeine Beitragsbemessungsgrenze (BBG West) 1 = der Arbeitnehmer ist in der gesetzlichen Rentenversicherung oder einer berufsständischen Versorgungseinrichtung pflichtversichert oder, bei Befreiung von der Versicherungspflicht freiwillig versichert; es gilt die Beitragsbemessungsgrenze Ost (BBG Ost) 2 = wenn nicht 0 oder 1
LZZ	Lohnzahlungszeitraum: 1 = Jahr 2 = Monat 3 = Woche 4 = Tag
PVS	0 = Pflegeversicherung außerhalb Sachsens 1 = Pflegeversicherung in Sachsen
PKV	0 = gesetzlich krankenversicherte Arbeitnehmer 1 = privat krankenversicherte Arbeitnehmer

#### 3.2 Ausgangsparameter

Als Ergebnis stellt das Programm folgende Ausgangsparameter zur Verfügung:

Name	Bedeutung
BK	Bemessungsgrundlage für die Kirchenlohnsteuer in Cent
LSTBZU	Lohnsteuer im Lohnzahlungszeitraum in Cent

LZALOG	Obergrenze der Tabellenstufe in der Lohnsteuertabelle für den Lohnzahlungszeitraum in Cent
LZALUG	Untergrenze der Tabellenstufe in der Lohnsteuertabelle für den Lohnzahlungszeitraum in Cent
SOLZLZZ	Für den Lohnzahlungszeitraum einzubehaltender Solidaritätszuschlag in Cent
BVSP	Im Rahmen der Lohnsteuerberechnung im Lohnzahlungszeitraum berücksichtigter Teil der Vorsorgepauschale für Kranken- und Pflegeversicherungsaufwendungen in Cent
TAGZ	Typisierter Arbeitgeberzuschuss zur Kranken- und Pflegeversicherung für den Lohnzahlungszeitraum in Cent

#### 4. Interne Felder

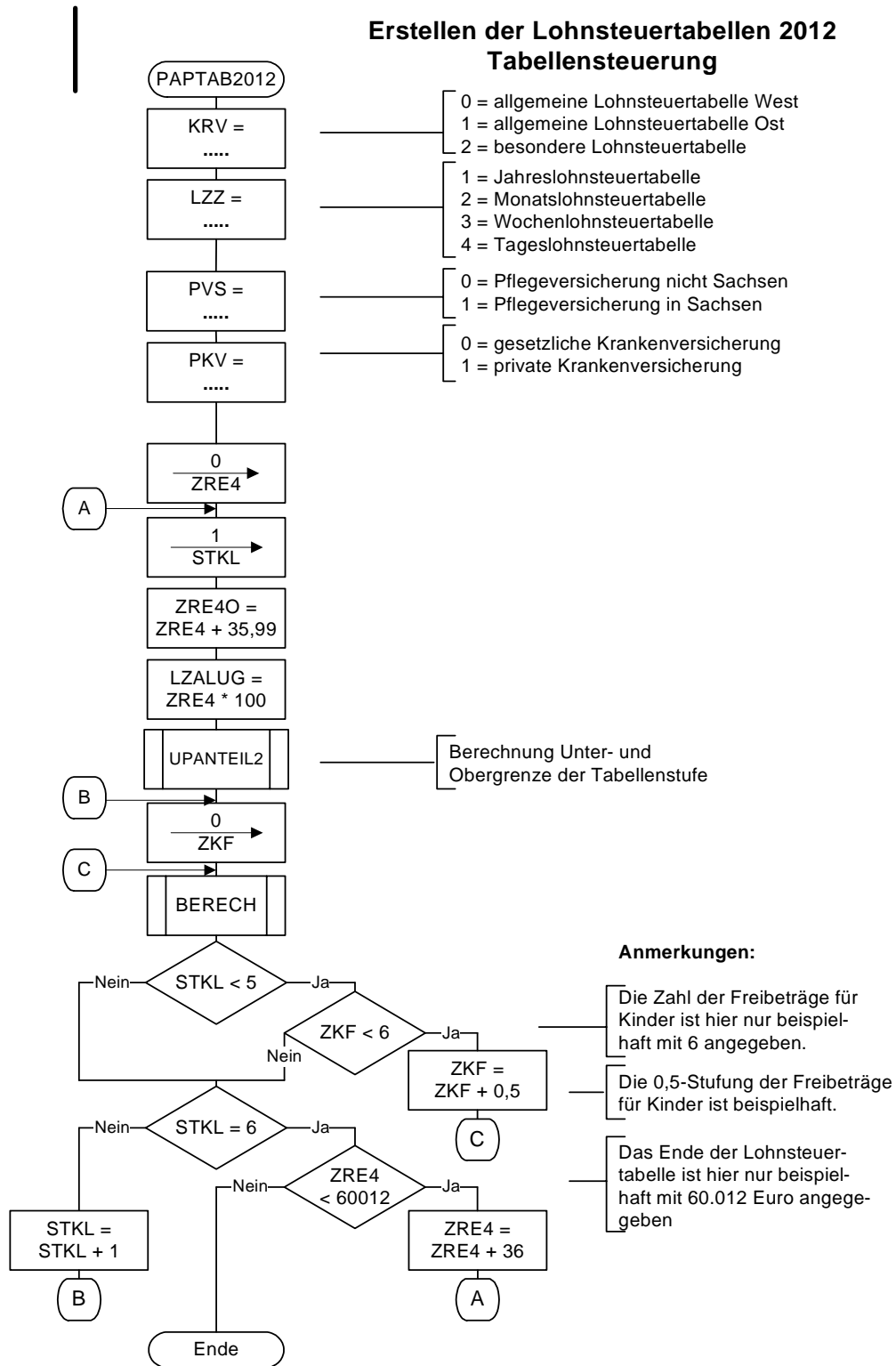
Das Programm verwendet intern folgende Felder. Sollen solche Felder im Umfeld des Programms verwendet werden, können sie als Ausgangsparameter behandelt werden, soweit sie nicht während des Programmdurchlaufs noch verändert wurden. Die internen Felder müssen vor Aufruf des Programms gelöscht werden:

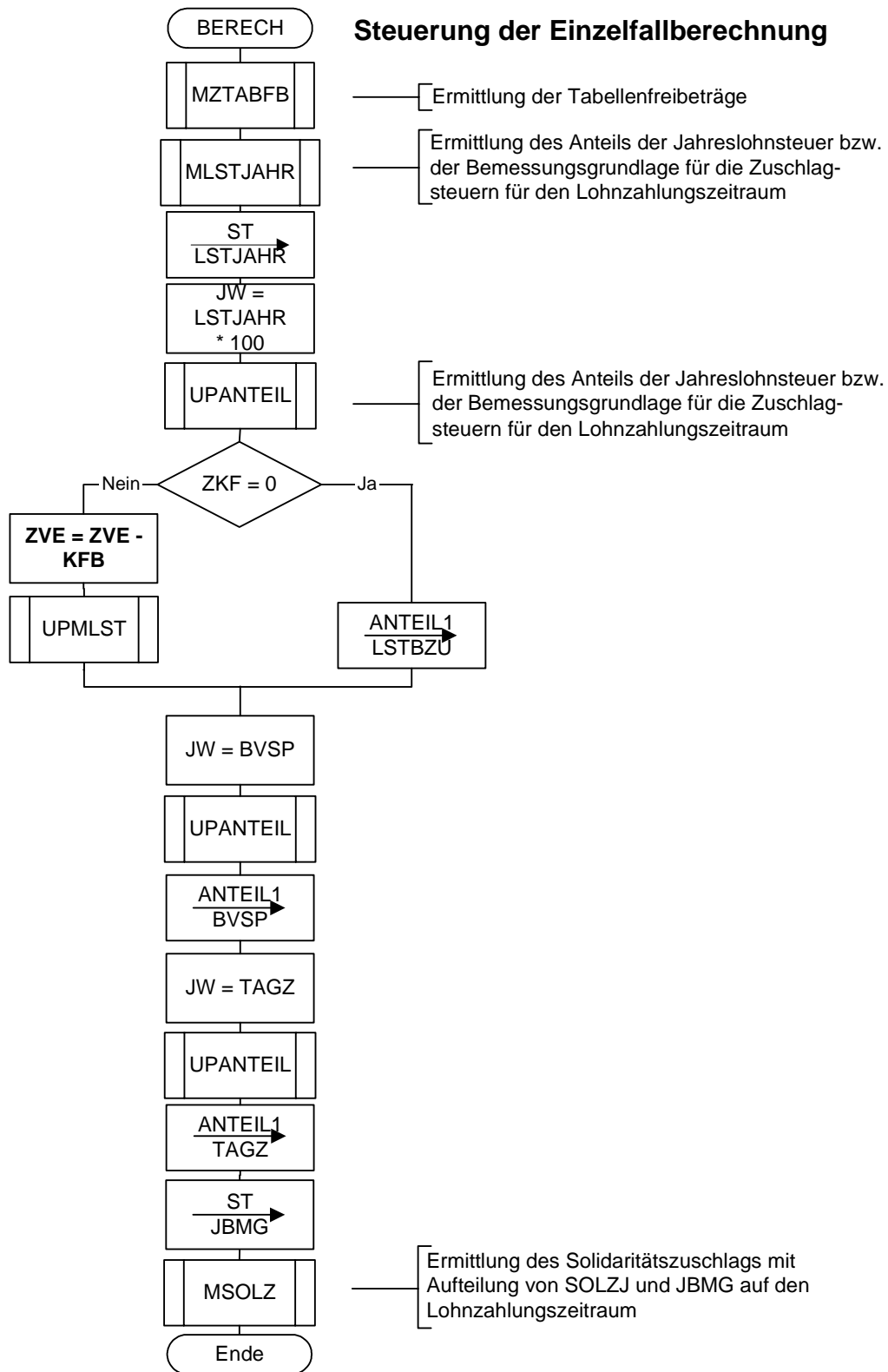
<b>Name</b>	<b>Bedeutung</b>
ANP	Arbeitnehmer-Pauschbetrag in Euro
ANTEIL1	Auf den Lohnzahlungszeitraum entfallender Anteil von Jahreswerten auf ganze Cent abgerundet
DIFF	Differenz zwischen ST1 und ST2 in Euro
EFA	Entlastungsbetrag für Alleinerziehende in Euro
JBMG	Jahressteuer nach § 51a EStG, aus der Solidaritätszuschlag und Bemessungsgrundlage für die Kirchenlohnsteuer ermittelt werden in Euro
JW	Jahreswert, dessen Anteil für einen Lohnzahlungszeitraum in UPANTEIL errechnet werden soll in Cent
KFB	Summe der Freibeträge für Kinder in Euro
KVSATZAG	Beitragssatz des Arbeitgebers zur gesetzlichen Krankenversicherung (5 Dezimalstellen)
KVSATZAN	Beitragssatz des Arbeitnehmers zur gesetzlichen Krankenversicherung (5 Dezimalstellen)
KZTAB	Kennzahl für die Einkommensteuer-Tarifarten: 1 = Grundtarif 2 = Splittingtarif
LSTJAHR	Jahreslohnsteuer in Euro
MIST	Mindeststeuer für die Steuerklassen V und VI in Euro

PVSATZAG	Beitragssatz des Arbeitgebers zur sozialen Pflegeversicherung (5 Dezimalstellen)
PVSATZAN	Beitragssatz des Arbeitnehmers zur sozialen Pflegeversicherung (5 Dezimalstellen)
RW	Rechenwert <b>in Gleitkommadarstellung</b>
SAP	Sonderausgaben-Pauschbetrag in Euro
SOLZFREI	Freigrenze für den Solidaritätszuschlag in Euro
SOLZJ	Solidaritätszuschlag auf die Jahreslohnsteuer in Euro, Cent (2 Dezimalstellen)
SOLZMIN	Zwischenwert für den Solidaritätszuschlag auf die Jahreslohnsteuer in Euro, Cent (2 Dezimalstellen)
ST	Tarifliche Einkommensteuer in Euro
STKL	Steuerklasse: 1 = I 2 = II 3 = III 4 = IV 5 = V 6 = VI
ST1	Tarifliche Einkommensteuer auf das 1,25-fache ZX in Euro
ST2	Tarifliche Einkommensteuer auf das 0,75-fache ZX in Euro
VHB	Höchstbetrag der Mindestvorsorgepauschale für die Kranken- und Pflege-Pflichtversicherung in Euro, Cent (2 Dezimalstellen)
VSP	Vorsorgepauschale mit Teilbeträgen für die Rentenversicherung sowie die gesetzliche Kranken- und soziale Pflegeversicherung nach fiktiven Beträgen oder ggf. für die private Krankenversicherung in Euro, Cent (2 Dezimalstellen)
VSPN	Vorsorgepauschale mit Teilbeträgen für die Rentenversicherung sowie der Mindestvorsorgepauschale für die Kranken- und Pflege-Pflichtversicherung in Euro, Cent (2 Dezimalstellen)
VSP1	Zwischenwert 1 bei der Berechnung der Vorsorgepauschale in Euro, Cent (2 Dezimalstellen)
VSP2	Zwischenwert 2 bei der Berechnung der Vorsorgepauschale in Euro, Cent (2 Dezimalstellen)
X	Zu versteuerndes Einkommen gem. § 32a Absatz 1 und 2 EStG in Euro, Cent ( <b>2 Dezimalstellen</b> )
Y	Gem. § 32a Absatz 1 EStG ( <b>6 Dezimalstellen</b> )
ZKF	Zahl der Freibeträge für Kinder (eine Dezimalstelle, nur bei Steuerklassen I, II, III und IV)

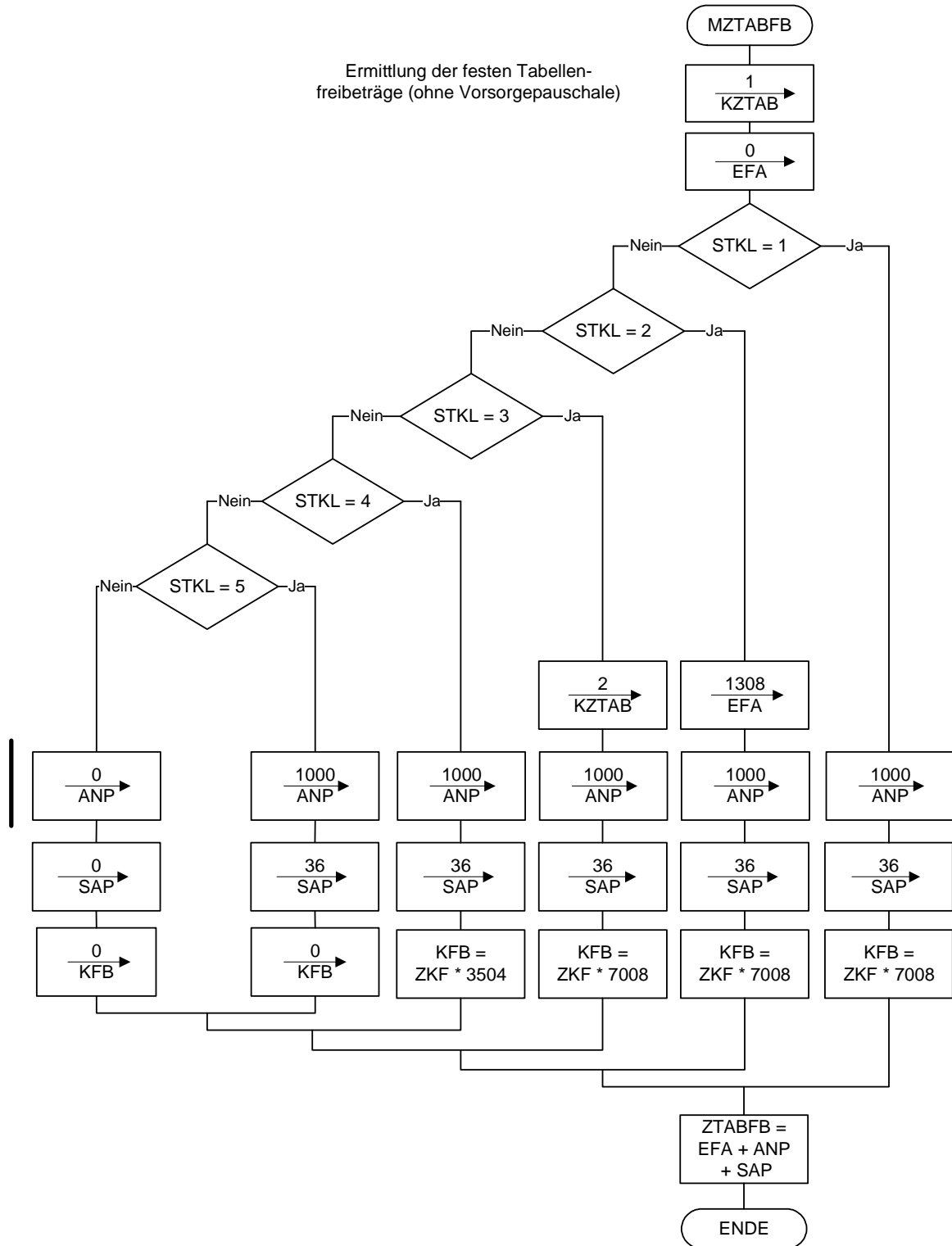
ZRE4	Steuerpflichtiger Arbeitslohn in Euro, Cent (2 Dezimalstellen)
ZRE4O	Maßgeblicher steuerpflichtiger Arbeitslohn in Euro, Cent (2 Dezimalstellen)
ZRE4VP	Auf einen Jahreslohn hochgerechnetes ZRE4O zur Berechnung der Vorsorgepauschale in Euro, Cent (2 Dezimalstellen)
ZTABFB	Feste Tabellenfreibeträge (ohne Vorsorgepauschale) in Euro
ZVE	Zu versteuerndes Einkommen in Euro
ZX, ZZX, HOCH, VERGL	Zwischenfelder zu X für die Berechnung der Steuer nach § 39b Absatz 2 Satz 7 EStG in Euro.

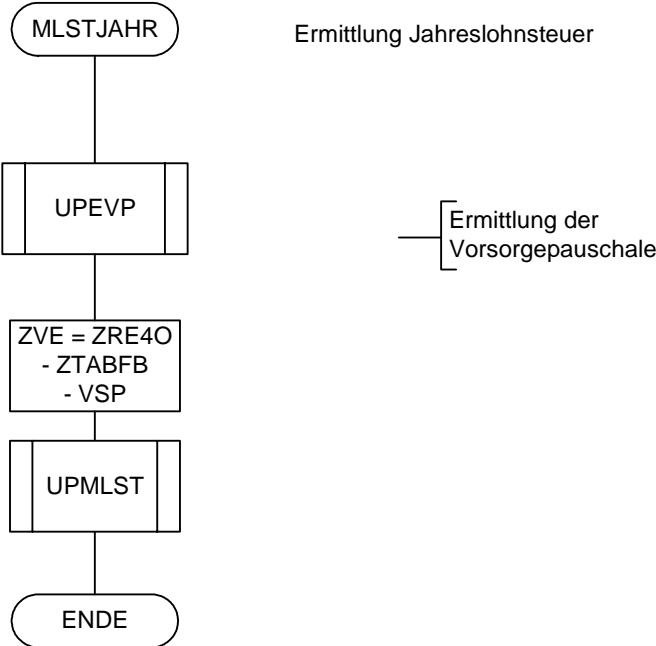
### Erstellen der Lohnsteuertabellen 2012 Tabellensteuerung

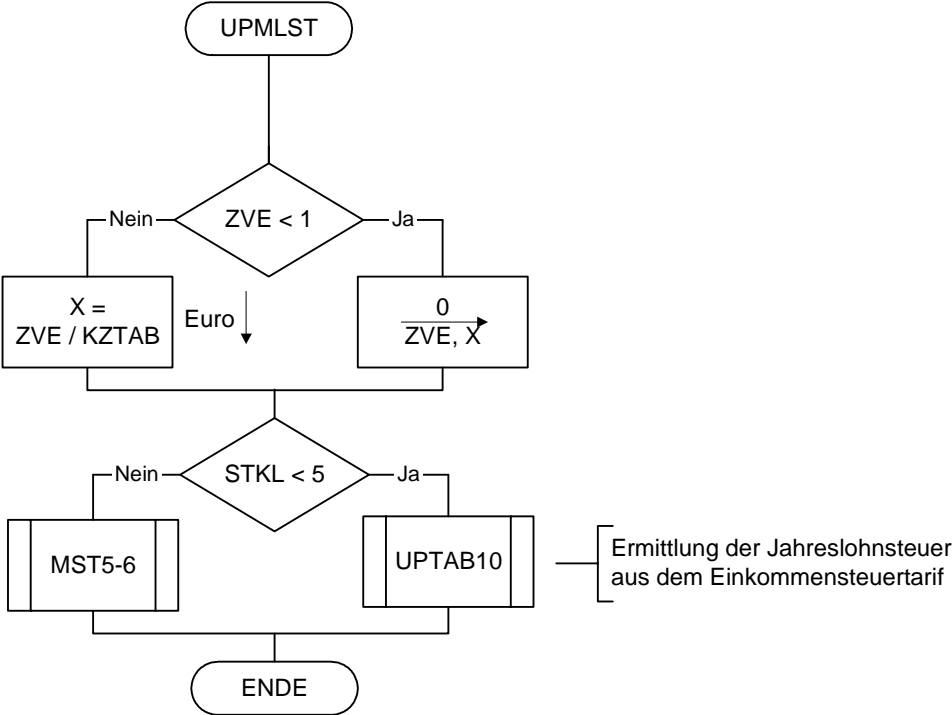


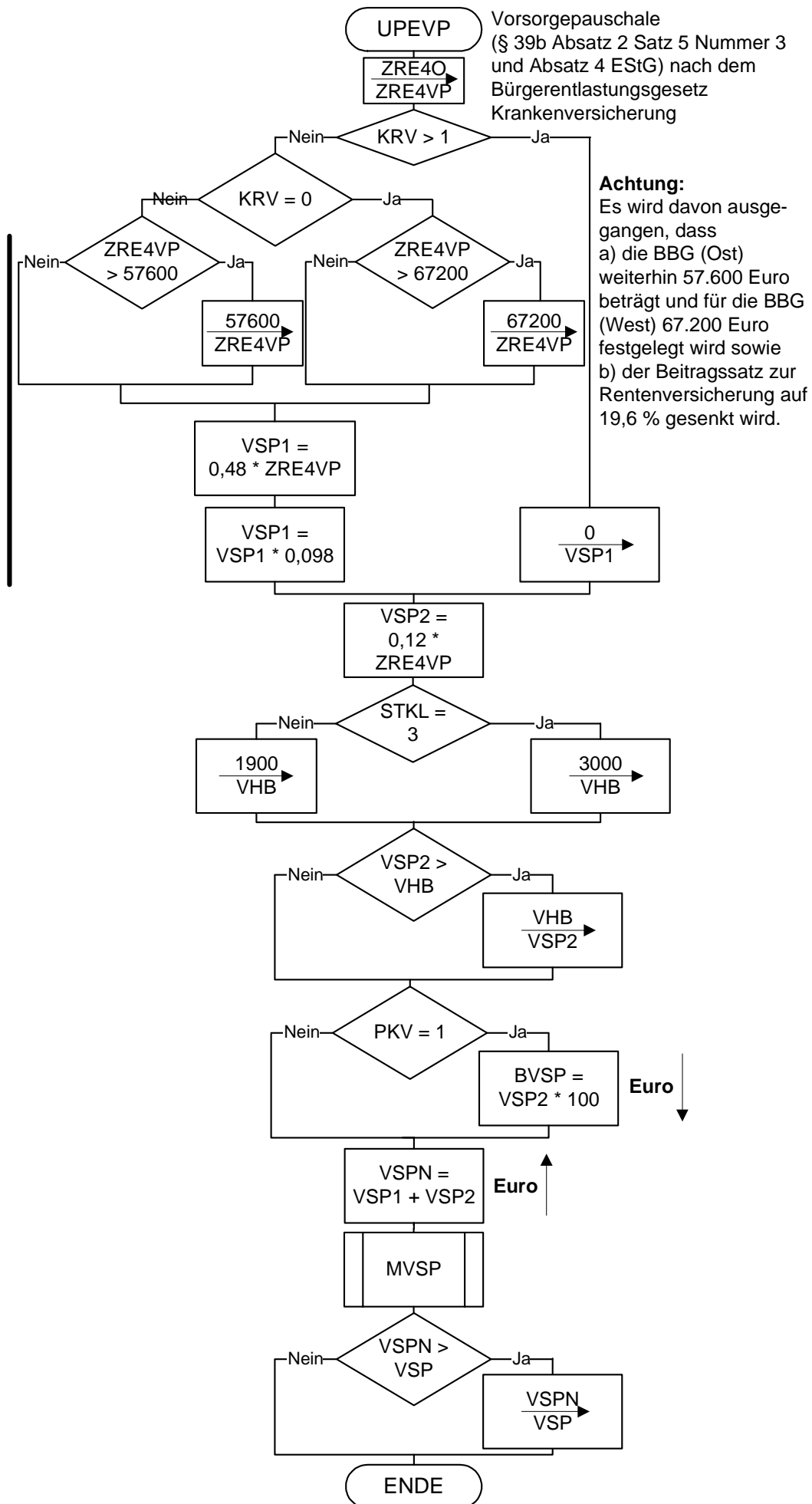


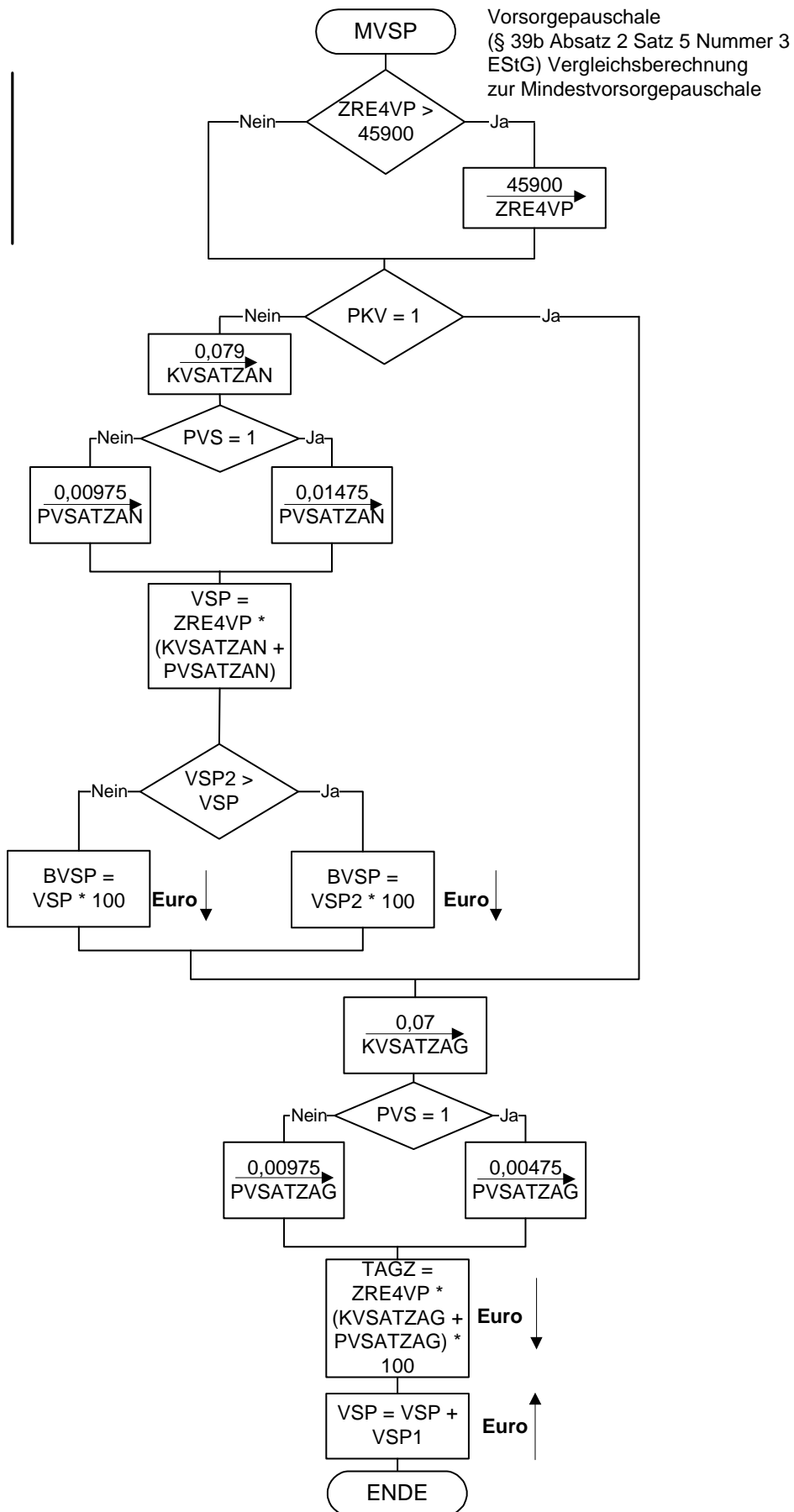
Ermittlung der festen Tabellen-  
freibeträge (ohne Vorsorgepauschale)

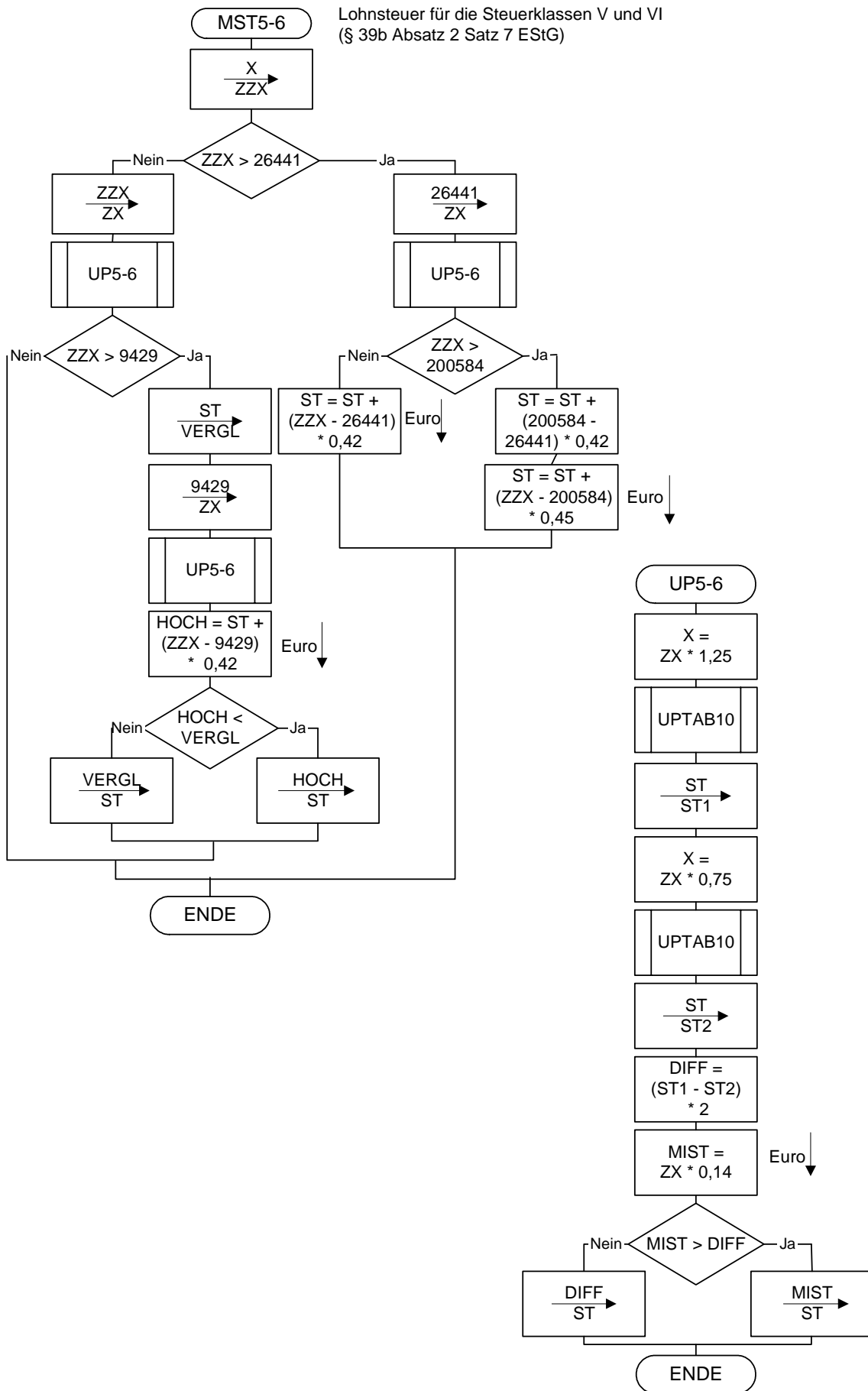


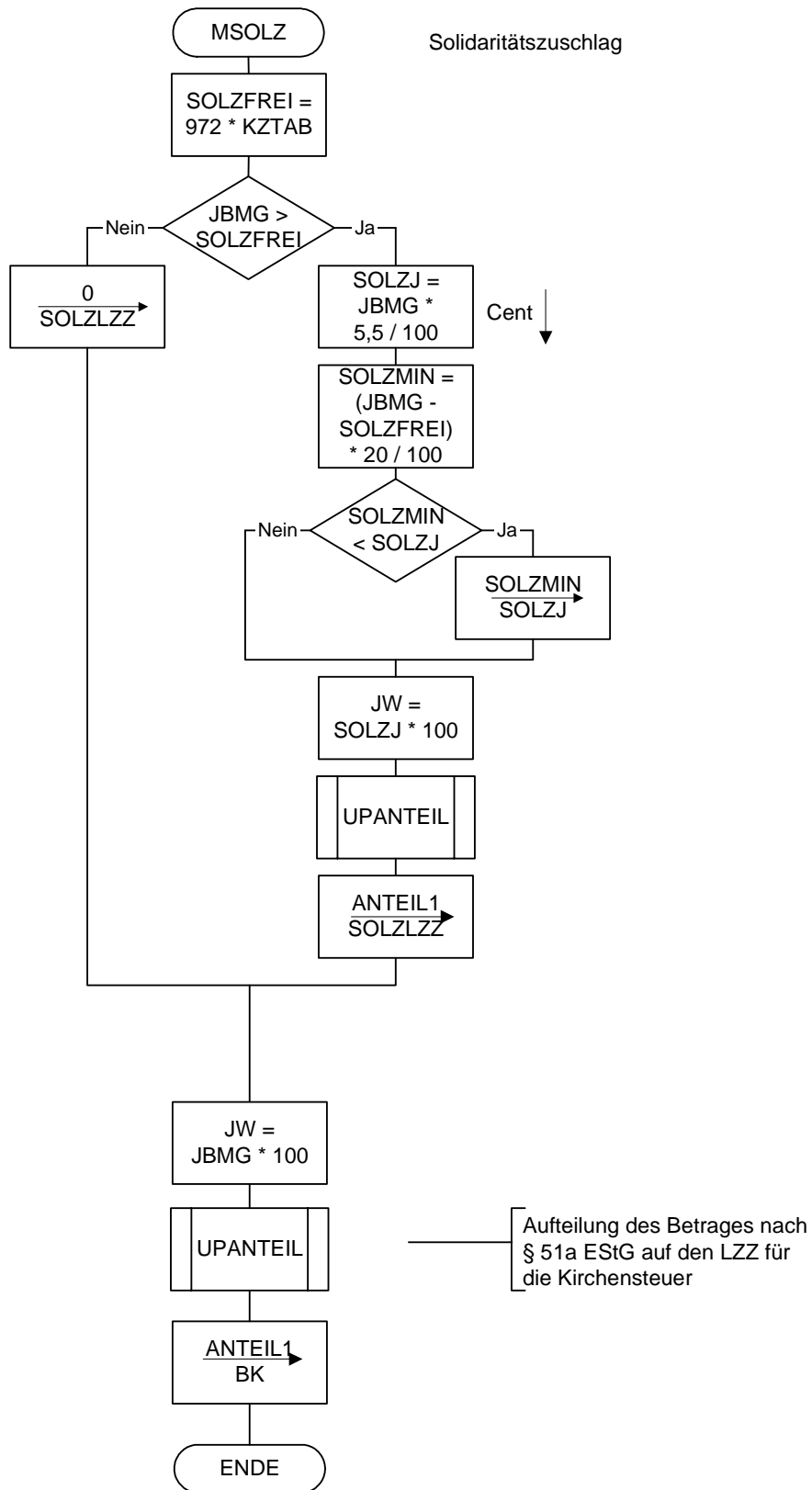


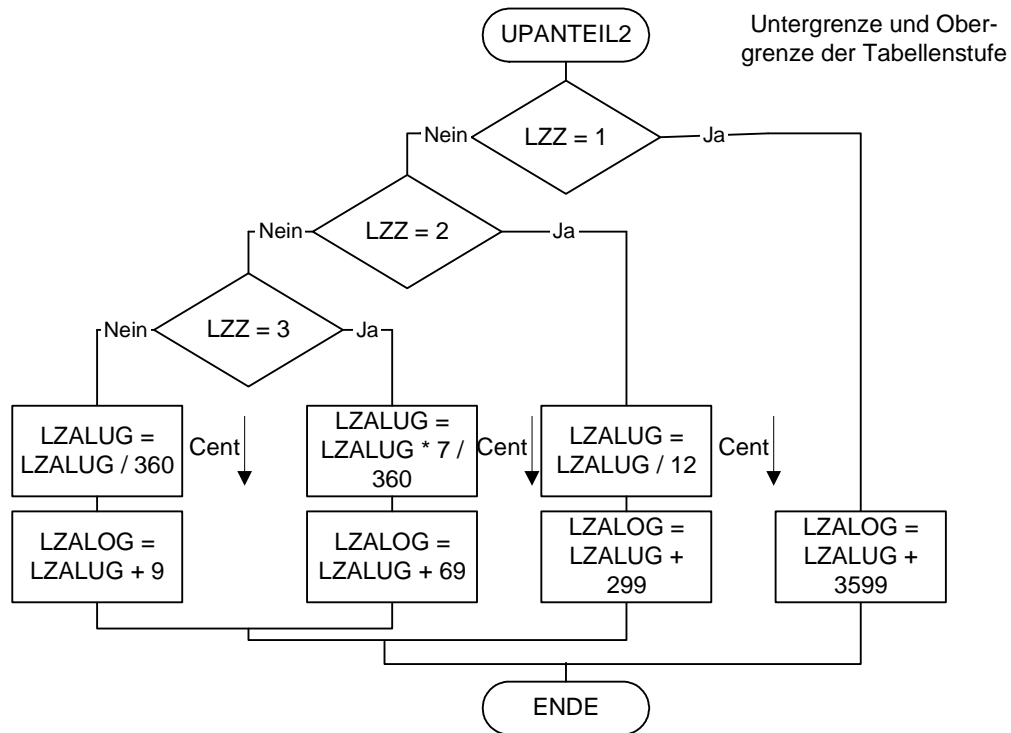
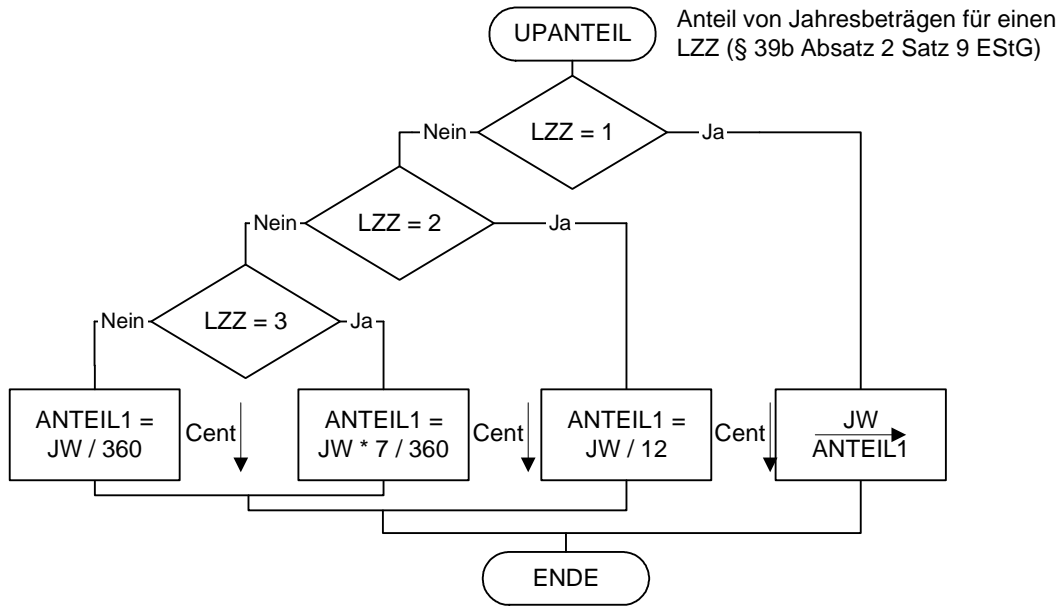


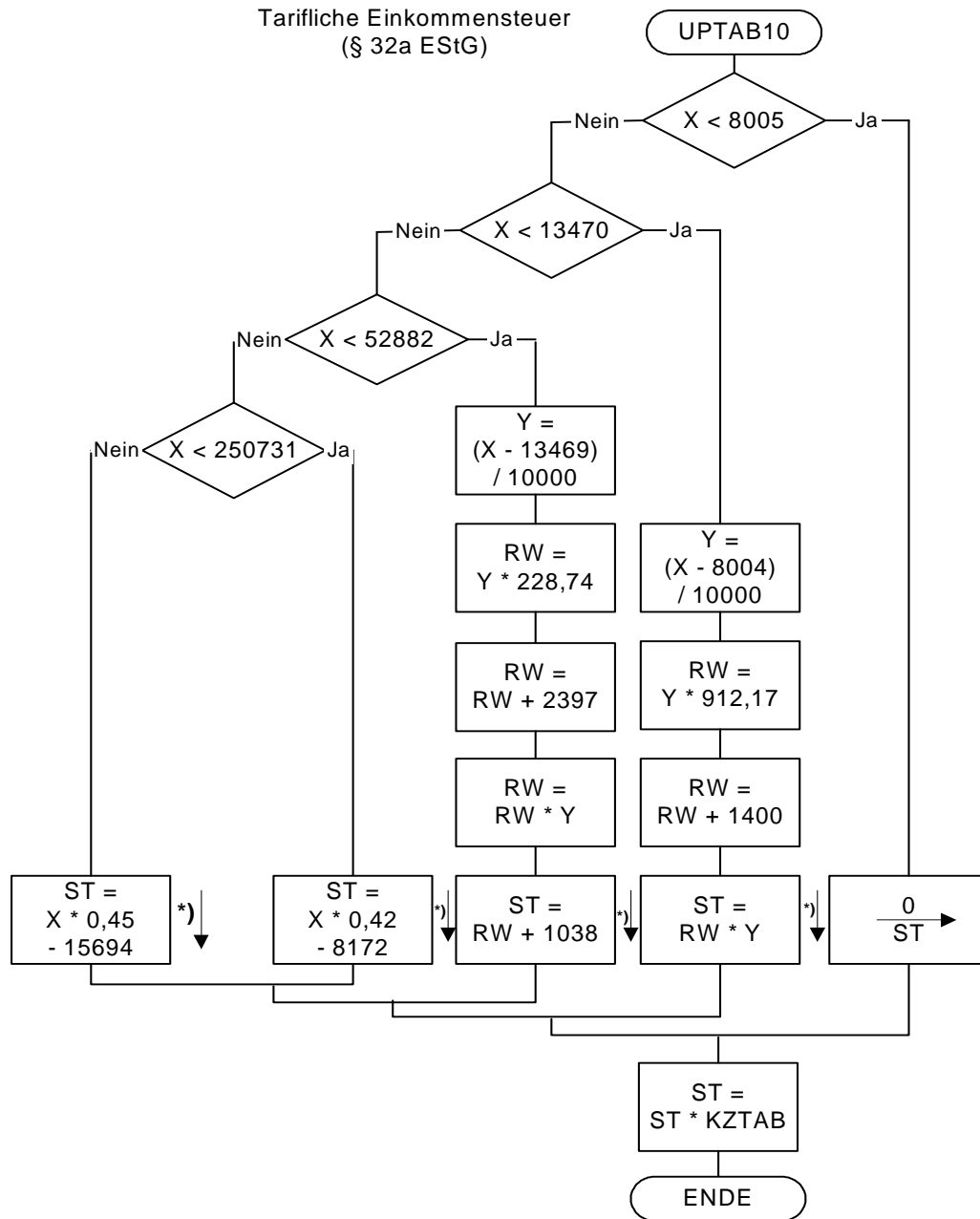












**Allgemeine Jahreslohnsteuertabelle 2012 (Prüftabelle) <sup>1 2</sup>**

Jahresbruttolohn (in Euro, Cent)	Tabellenstufe		Jahreslohnsteuer 2012 (in Euro) in Steuerklasse					
	von ... Euro	bis ... Euro	I	II	III	IV	V	VI
5.000	4.968,00	5.003,99	0	0	0	0	438	583
7.500	7.488,00	7.523,99	0	0	0	0	732	877
10.000	9.972,00	10.007,99	0	0	0	0	1.021	1.166
12.500	12.492,00	12.527,99	212	12	0	212	1.315	1.742
15.000	14.976,00	15.011,99	594	344	0	594	2.175	2.611
17.500	17.496,00	17.531,99	1.110	805	0	1.110	3.143	3.564
20.000	19.980,00	20.015,99	1.693	1.368	0	1.693	4.040	4.404
22.500	22.500,00	22.535,99	2.285	1.946	254	2.285	4.838	5.202
25.000	24.984,00	25.019,99	2.859	2.507	596	2.859	5.604	5.990
27.500	27.468,00	27.503,99	3.454	3.089	1.036	3.454	6.412	6.818
30.000	29.988,00	30.023,99	4.079	3.701	1.532	4.079	7.276	7.700
32.500	32.472,00	32.507,99	4.717	4.326	2.076	4.717	8.166	8.601
35.000	34.992,00	35.027,99	5.385	4.981	2.632	5.385	9.081	9.516
37.500	37.476,00	37.511,99	6.065	5.648	3.162	6.065	9.982	10.417
40.000	39.996,00	40.031,99	6.776	6.346	3.712	6.776	10.897	11.332
42.500	42.480,00	42.515,99	7.498	7.056	4.264	7.498	11.798	12.234
45.000	45.000,00	45.035,99	8.253	7.797	4.836	8.253	12.713	13.148
47.500	47.484,00	47.519,99	9.070	8.601	5.448	9.070	13.675	14.110
50.000	49.968,00	50.003,99	9.939	9.456	6.094	9.939	14.670	15.105
52.500	52.488,00	52.523,99	10.847	10.349	6.762	10.847	15.678	16.113
55.000	54.972,00	55.007,99	11.768	11.256	7.432	11.768	16.672	17.107
57.500	57.492,00	57.527,99	12.729	12.203	8.126	12.729	17.681	18.116
60.000	59.976,00	60.011,99	13.702	13.161	8.824	13.702	18.675	19.110
62.500	62.496,00	62.531,99	14.709	14.159	9.544	14.709	19.683	20.119
65.000	64.980,00	65.015,99	15.703	15.154	10.266	15.703	20.678	21.113
67.500	67.500,00	67.535,99	16.718	16.169	11.018	16.718	21.693	22.128
70.000	69.984,00	70.019,99	17.762	17.212	11.804	17.762	22.736	23.172

**Allgemeine Lohnsteuer ist die Lohnsteuer, die für einen Arbeitnehmer zu erheben ist, der in allen Sozialversicherungszweigen versichert ist.**

<sup>1</sup> Berechnet für die Beitragsbemessungsgrenzen West

<sup>2</sup> Berechnet mit den Merkern KRV und PKV = 0

**Besondere Jahreslohnsteuertabelle 2012 (Prüftabelle) <sup>1</sup>**

Jahresbruttolohn (in Euro, Cent)	Tabellenstufe		Jahreslohnsteuer 2012 (in Euro) in Steuerklasse					
	von ... Euro	bis ... Euro	I	II	III	IV	V	VI
5.000	4.968,00	5.003,99	0	0	0	0	471	616
7.500	7.488,00	7.523,99	0	0	0	0	781	926
10.000	9.972,00	10.007,99	0	0	0	0	1.087	1.232
12.500	12.492,00	12.527,99	313	98	0	313	1.554	1.989
15.000	14.976,00	15.011,99	742	475	0	742	2.472	2.907
17.500	17.496,00	17.531,99	1.310	994	0	1.310	3.488	3.862
20.000	19.980,00	20.015,99	1.933	1.601	80	1.933	4.370	4.726
22.500	22.500,00	22.535,99	2.593	2.247	424	2.593	5.248	5.622
25.000	24.984,00	25.019,99	3.272	2.911	808	3.272	6.164	6.564
27.500	27.468,00	27.503,99	3.979	3.603	1.296	3.979	7.136	7.558
30.000	29.988,00	30.023,99	4.726	4.335	1.850	4.726	8.179	8.614
32.500	32.472,00	32.507,99	5.490	5.084	2.444	5.490	9.222	9.657
35.000	34.992,00	35.027,99	6.294	5.873	3.066	6.294	10.281	10.716
37.500	37.476,00	37.511,99	7.116	6.680	3.690	7.116	11.324	11.759
40.000	39.996,00	40.031,99	7.977	7.526	4.340	7.977	12.382	12.817
42.500	42.480,00	42.515,99	8.855	8.390	4.994	8.855	13.425	13.861
45.000	45.000,00	45.035,99	9.775	9.294	5.672	9.775	14.484	14.919
47.500	47.484,00	47.519,99	10.710	10.214	6.354	10.710	15.527	15.962
50.000	49.968,00	50.003,99	11.673	11.162	7.050	11.673	16.570	17.006
52.500	52.488,00	52.523,99	12.679	12.153	7.772	12.679	17.629	18.064
55.000	54.972,00	55.007,99	13.699	13.158	8.496	13.699	18.672	19.107
57.500	57.492,00	57.527,99	14.756	14.206	9.246	14.756	19.731	20.166
60.000	59.976,00	60.011,99	15.799	15.250	10.000	15.799	20.774	21.209
62.500	62.496,00	62.531,99	16.857	16.308	10.778	16.857	21.832	22.267
65.000	64.980,00	65.015,99	17.901	17.351	11.560	17.901	22.875	23.311
67.500	67.500,00	67.535,99	18.959	18.410	12.368	18.959	23.934	24.369
70.000	69.984,00	70.019,99	20.002	19.453	13.178	20.002	24.977	25.412

**Besondere Lohnsteuer ist die Lohnsteuer, die für einen Arbeitnehmer zu erheben ist, der in keinem Sozialversicherungszweig versichert und privat kranken- und pflegeversichert ist sowie dem Arbeitgeber keine Basiskranken- und Pflege-Pflichtversicherungsbeiträge mitgeteilt hat.**

<sup>1</sup> Berechnet mit den Merkern KRV = 2 und PKV = 1